

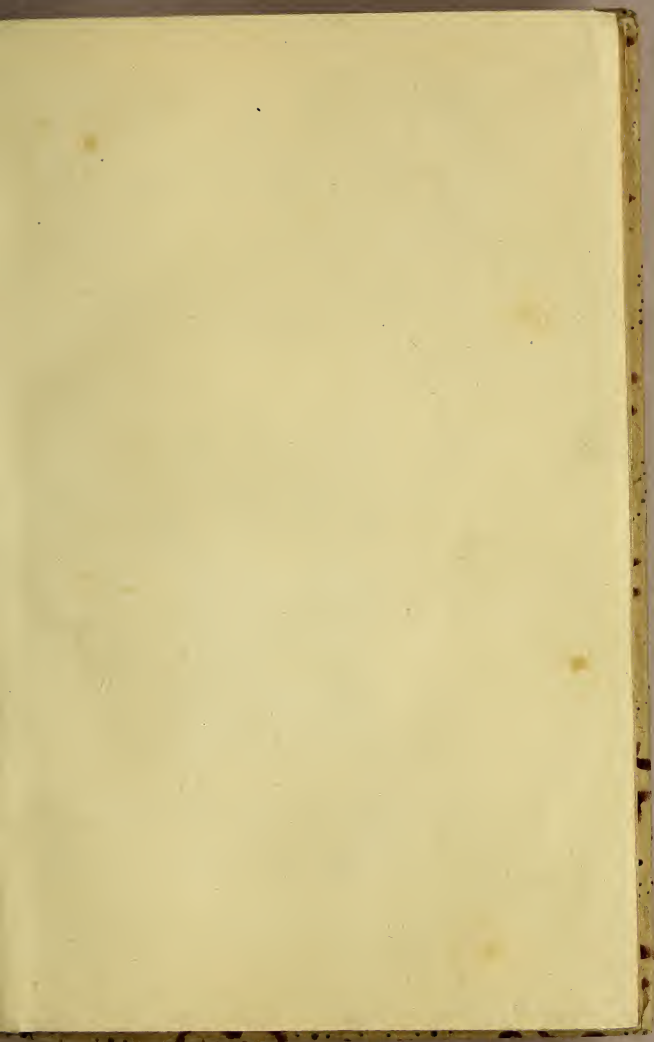


Manuscript
additions
147

only copy preserved
Vienna Imp. Library



John Carter Brown
Library
Brown University



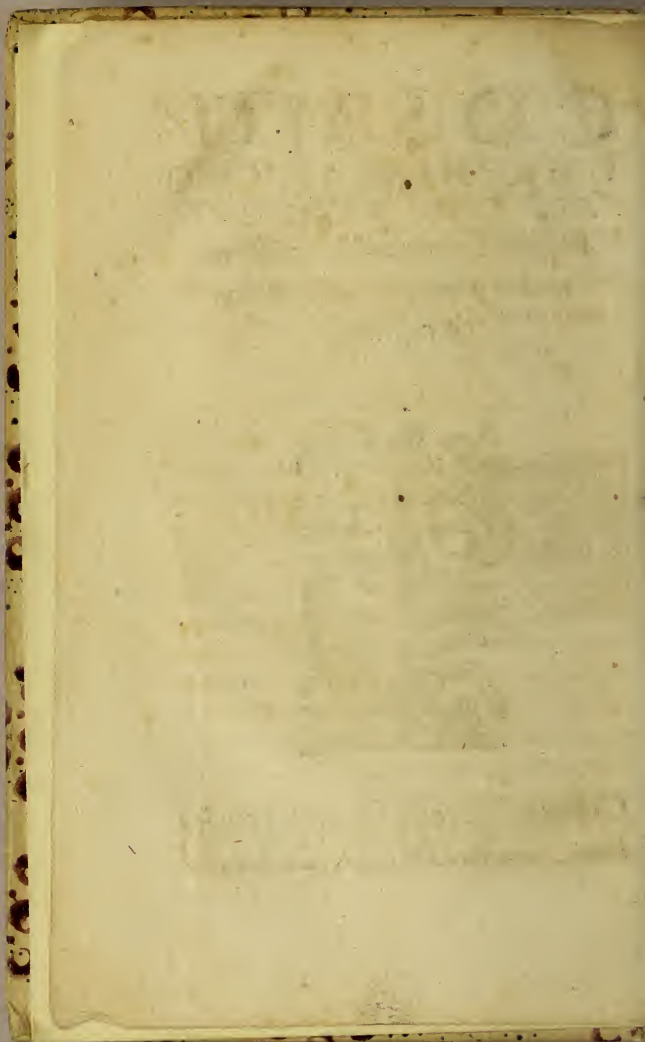
1842 -
1st Dry audit on Eichmann

Peter Apian

COSMO-
GRAPHIAE INTRO-
DUCTIO, CVM QVI-
busdam Geometriæ ac Astro-
nomiæ principijs, ad eam rem
necessarijs.



Coloniæ Hæredes Gymnici excude-
bant, Anno. M. D. XLIIII



EXERCII

TATISSIMO PRAE-
STANTISSIMO QVE VI-

ro, *Vuolffgango Siboto Hesso, ar-*
tium Magistro, Græcarum litera-
rum professori Lypsenſi, Adſis-
nî ſuo ſuauiffimo: Ioannes

Dryander S. D.



VO animo ego ſemper adſe-
ctus fuerim in mathematica-
rum rerum ſtudia, aliquando
coram ex me audiuiſſe potes,
ſuauiffimè adſinis. Seculi hu-
ius foelicior ſucceſſus in proue-

hendis literis bonis, certatim ab omnibus, quod par
eſt, commendatur, ueteribus, ſi non appoſitè, tamen
non ineptè, totum ſtudiorum negocium in Triuiuũ &
Quadruiuũ, eſſe diſſectum, tantũ abeſt, ut damna-
re queam partitionem, ut maximè etiam approbem,
modo & ſuus ordo, & progrediẽdi in artibus gradus,
non intermitterentur. Quid enim conueniebat homi-
ni liberaliter inſtituendo, magis, quàm hiſce que

A 2 linguam

COSMOGRAPH.

linguam expoliunt, absolutis artibus, ea quæ philosophia perdiscendæ, certissimum aditum præberent, artes puto Quadruiuales, in quibus & mathematica præcipuè continetur, adiungere. Non probatur itaq; iudicium quorundam, qui hodie concredita suæ institutioni, liberalia ingenia, ita Triuio exercent, ut quadruij, aut ieiunam aut planè nullam habeant rationem, mirè sibi blandientes, si fœlici pœnu linguarum adepto, ornate & splendide orationem proferre eandemq; uel Rhetorum flosculis exornare, uel Dialecticorum dilemmatis roborare norunt, reliqua respuunt. Qui error ut procliuius est multis, ita non parum detrimenti, adsequendæ philosophiæ, & administrandæ Reipub. affundere puto. Et ut reliquas quadriuij artes, Musicã & Astronomiam taceam, quid rerum instituet, quo ordine ueterum monumenta percipiet, Geometriæ & Arithmetices ignarus tyrunculus? Quæ ueterum enim institutione, à teneris annis, per lusum quasi instillabantur artes Quadruij & Mathematices, eas nos hodie grandæui præterimus. Quanto olim Mathematica in quotidiano usu sint habita, passim est uidere, apud Aristotelem, Platonem, Galenum, qui, quò certius demonstrarent, ab Euclidis rudimentorum libris petitis lemmatibus, deq; circulis, angulis, quadrangulis passim sua fulciunt, quæ hodiè, nisi qui probe

INTRODVCT.

probè in rebus mathematicis institutus sit, non facile intelliget, quod incommodum, ut perscrutandis ueterum monumentis est frequens. Ita (quod supra diximus) Reipub. administrandæ, siue etiam priuatis commodis consulendo, parum effeceris mathematicarum rerum imperitus. Vt enim sunt instituendarum rerum communium, uel priuatarum rationes, aliæ atq; aliæ pro locorum, temporis, atq; personarum modulo, mutandæ: Ita præexercitatum animum in hisce artibus, summopere requirunt. Tu itaq; optime ad finis, qua tibi concreditos erudire soles, bonæ spei adolescentes, institutio summopere mihi placet, ut ex æquo & Triuiales & Quadruiuales tradas artes, idq; mox à grammaticis inculcatis regulis incipias. Tradendis autem mathematicis, cum perpetuò hæc disciplina circa ἀποδείξεις, uersetur, demonstrationes uerò, certa quedam instrumenta, ut sunt Quadrantes, Sphæra, Globi, Rotulæ Astrolabia, Cylindri requirant. Nihil aut parū profici posse, sine instrumentis, cum uiderem, & bonam partem iuuentutis, eo nomine artem minus percipere posse, animaduertentem. Primò ad fabricanda, & perficienda instrumenta, animum adieci: fratrem, quem & docta manu & ingenio acri pollere noueram, ad perficienda instrumenta, instituo, ego ingenium & artem subministro, ille manum adiicit &

COSMOGRAPH.

opera perficienda absoluit. Prodit, utriusq; opera, utriusq; artis, uidelicet Astronomiæ atq; Cosmographiæ, Instrumentum, unà cum adpositis cononibus, Ibi cum, quot capita tot & sensus esse cogitarem, ali osq; alijs formis instrumentorum oblectari cognoscerem, mox tam cœli quam terræ, triplici forma & quantitate (idq; non sine modico sumptu & labore factum) Instrumenta excudere cœpimus. Prima forma taurinum, Secunda humanum, tertia infantis caput, quantitate sua exprimit cui que instrumento, suæ lineæ, suæ formæ, & ornamentum picture, & quod ad artificium attinet, omnia sunt adiecta. Eaq; omnia, pro captu, studiosorum sunt cooptata, ut delectu instrumentorum habito, etiam minus pecuniosi & tenuioris fortune, à comparandis instrumentis, excludi nequeant. Nec enim cuiusq; facultatē ferre posse arbitror, preciosiora, atq; magno sumptu àparata instrumenta commercari. Neq; tamen hic cessatum est à nobis, cum pro ornamento Academiarum Lypsenfis, & Vuitembergensis, insignis magnitudinis, duarū ulnarum plus minus, diametro occupāte quantitatem, bimos globos Astriferos, picturis, figuris, circulis, & omnibus tā pro ornamento quàm pro usu instrumenti necessarijs absoluimus. Astriferi Globi, in fratris & aliorū linguæ Latinæ ignarorū gratiā Canones eadē linguæ, quinquēnium ante

INTRODVCT.

antè absoluius. Quos Latinitati donatos, reuocare
 coacti, hoc, quod hic uides, Cosmographiæ Introdu-
 ctionis opusculum damus, autoris nomen me planè
 fugit, nisi quod Ingolstadij prius excusus liber, argu-
 mento esse potest, ex Petri Apiani doctissima & cla-
 boratissima officina prodijisse. Quem librum, cum
 compendio Cosmographiæ rudimenta & succinctè
 & doctè tradat, Terrestri nostro Globo explican-
 do, recipiendum putamus, eius quicquid est laboris
 tibi dedicando, quem impensissimè, non solum mathe-
 maticarum rerum optimis instrumentis, sed & do-
 ctissimis libris (quibus utrisq; comparandis, nullo
 sumptui parcis) oblectari nouimus. Tritiore[m] itaq;
 mi ad finis, tuam scholam fac, utrunq; instrumentum
 explicando, quibus ludicra illa de Quadrante, Cy-
 lindro, Nocturnali, & Compasso, uulgo ita uocato
 horologio, nugandi gratia adijcere potes, abundè mi
 hi laborem rependeris, si te & tuos, plurimum mea
 opera, & institutione, profecisse cognoscere queam.
 Vale ornatissime uir. D. Licentiatum Casparum Zie-
 glerum. D. Ioachimum Camerarium. D. Cass. Borne-
 rum. M. Ioannem Vuestemborg, concionatorem &
 pium & doctum, & reliquos mei studiosos,
 ex me officiosissimè salutabis. Data

Marpurgi, Calend. Maij.

Anno & c. XLIII.

IN QVO DIFFERAT GEO- GRAPHIA A CHORO- graphia. Caput I.



GEOGRAPHIA:
auctore Ptolemæo : imitatio
est picturæ totius partis terræ
cognitæ, cum ijs, quæ sibi qua-
si uniuersaliter sunt annexa.

Differt autem à Chorogra-
phia: nam illa per partes loca resecat, seorsumq; sin-
gula & unumquodque iuxta se constituit, ac ferme
omnia etiam minutissima illa, quæ deprehendere pos-
simus describit, ueluti portus, uicos, populos, riuulo-
rum quoq; decursus, & quæcunq; alia illis finitima:
ut sunt, ædificia, domus, turres, mœnia, & cætera.
Geographiæ autem proprium est, unam & conti-
nuam terram cum partibus eius præcipuis formula
quadam ac picturæ imitatione ostendere, quemadmo-
dum se habeat natura & positione: eaq; solum in
omnino deprehensibilioribus uersatur descripti-
onibus, ueluti sinuum & ciuitatum, magnarum
gentium quoq; & fluuiorum, nec non circa ea
quæ secundum speciem uniuscuiusq; sunt insigniora.

INTRODVCT.

De quibusdam cognitu necessa-
rijs ad intelligendum Geographiam.

Caput II.

Volens degustare negocium illud, in primis
Geographicae disciplinae & Astronomiae
principia perquirat, Sphaerae scilicet circulos cogno-
scendo, quibus tota utitur Geographia: quod ex se-
quentibus breuissimè expediet quisq;.

DEFINITIO PRIMA.

Punctus est quid indiuisibile: uel cuius non
est aliqua pars, quae uisu percipiatur.

2 Terminus est, quod cuiusq; finis est.

3 Linea est longitudo illatibilis: cuius extrema
sunt duo puncta, si finita intelligatur.

4 Linea recta, est quae ex aequali sua interiacet si-
gna.

5 Lineae parallelae, quae in eodem existētes plano,
contactum non admittunt: etiam si in infinitum pro-
ducerentur.

6 Superficies est, quae longitudinem latitudinem-
que tantum habet, cuius extrema quidem sunt lineae.

7 Superficies plana, est quae ex aequali inter suas
interiacet lineas.

8 Angulus planus, est duarum linearum in plano

A S sese

COSMOGRAPH.

se se tangētium: & non indirecto iacentium ad alter-
utram inclinatio.

9 Quando autem quæ angulum continent lineæ
rectæ fuerint, rectilineus angulus nuncupatur.

10 Cum uerò linea recta super rectam consistens
lineam utrobique angulos æquales ad inuicem fecerit
rectus est uterque æqualium angulorum: & quæ su-
perstat recta linea, perpendicularis uocatur, su-
per qua steterit.

11 Angulus sphericalis, est angulus corporis spheri-
ci, & diuiditur sicut angulus superficialis in rectum
& obliquum & cæt.

12 Obtusus angulus recto maior est.

13 Acutus uerò minor est recto.

14 Figura sub aliquo, uel aliquibus terminis com-
prehenditur.

15 Circulus est figura plana, una quidem in orbem
ducta linea contenta, quæ circumferentia ac peri-
phæra appellatur: ad quam ab uno signo introrsum
medio existente omnes prodeuntes lineæ in ipsiusque
circuli circumferentiam incidemes ad inuicem sunt
æquales.

16 Centrum, est punctus in medio circuli, à quo
omnes lineæ ad circumferentiam ductæ inter se sunt
æquales.

17 Dimetiens circuli, est recta quædam linea per
centrum

INTRODVCT.

centrum acta: & ex utraq; parte in circuli circumferentiam terminata, quæ circulū bifariam dissecit.

18 Semicirculus, est figura, quæ sub dimetiente & ea quæ ex ipsa circuli circumferentia sublata est, continetur.

19 Sectio circuli, est figura, quæ sub recta linea & circuli circumferentia aut maiore aut minore semicirculo continetur.

20 Rectilineæ figuræ, sunt quæ sub rectis lineis continentur, ut trilatera, quæ sub tribus rectis continentur lineis: Quadrilatera, quæ sub quatuor comprehenduntur rectis lineis, & cæt.

21 Solidum est quod longitudinem, latitudinem & crassitudinem habet. Solidi uerò terminus superficies est.

22 Solidus angulus est, qui sub pluribus duabus planis angulis comprehenditur, non existentibus in eodem plano, ad unum signum constitutis.

23 Sphæra est orbis effigies & à Theodosio sic describitur: Sphæra est solidum quoddã una superficie contentum: in cuius medio signum est, à quo lineæ omnes ad superficiem eiectæ inter se sunt æquales.

De forma Mundi, ac circulis
Sphære ex quibus Cosmographiæ
dependet ratio.

Caput

Caput III.

Cosmographia est mundi, quæ ex quatuor ele-
 mentis: terra, aqua, aëre & igne: Sole quoq;
 luna, & omnibus stellis constat, & quicquid cœli
 circumflexu tegitur, descriptio. In primis enim con-
 templatur circulos, ex quibus illa supercœlestis Sphæ-
 ra componi intelligitur. Deinde ex ipsorum distin-
 ctione, terrarum illis subiectarum situs & locorum
 Symmetriam rationem in superclimatum, dierum no-
 ctiumq; diuersitates. Quatuor mundi cardines. Stel-
 larum quoq; fixarum nec non errantium, motus, or-
 tus & occasus, in quibus uerticales mouentur, &
 quæcunq; ad cœli rationem, ut Poli eleuationes, pa-
 rallelas & meridianos circulos &c. iuxta mathema-
 ticas ostensiones demonstrat. Eoq; nomine à Geogra-
 phia differt, quod terram distinguit tantum per cir-
 culos cœli, non per montes, maria & flumina &c.
 Geographia, est terræ præcipuarum ac cognitarum
 partium, quatenus ex eis, totus, cognitusq; terrarum
 orbis constituitur, forma quædam ac picturæ imi-
 tatio. Chorographia uerò (quæ & topographia dici-
 tur) partilia quædam loca, seorsum ac absolute consi-
 derat, absq; earum ad se inuicem & ad uniuersum
 terræ ambitum comparatione. De terræ autem uni-
 uerso globo & substantia, noueris insigniter errare

INTRODVCT.

¶ decipi eos, qui eam extare super undas, ut pomum natans, aut leuem quempiam ex ligno globum undis innatantem putant, hoc enim modo, multa falsa forent, quorum deprehensa ueritas est. Terræ ergo superficiem, quæ extra undas eminent, ita eminere credamus, ut ex ea & circumfluentibus undis corpus rotundum in sese undique recurrens efficiatur. De Mundi & eius uniuersali diuisione hætenus: quæ in Sphæra siue Globo ulterius considerantur, uidentur.

Quid Axis & Mundi polus.

Axis spheræ, est dimetiens ipsius, circa quam uoluitur. Poli mundi, qui & uertices & cardines dicuntur: sunt duo puncta cœli, axem terminantia: ita fixa, ut nunquam moueantur: quorum qui Borealis est $\omega\lambda\theta$ ἀρκτικός, id est, ursinus uocatur, nunquam occidens, semper conspicitur: alter $\alpha\upsilon\tau\alpha\gamma$ κτικός hoc est, arctico oppositus, qui terræ obiectu à nobis cerni non potest. Sunt præterea duo alij poli in spherâ, qui poli zodiaci dicuntur, Arcticum & Antarcticum circulos describentes, de quibus infra.

De decem circulis, quos in cœlo Astrologi imaginantur.

Duplices sunt circuli in spherâ: non reuera qui dem existentes, sed imaginabiles: maiores uidelicet,

COSMOGRAPH.

bus 25 minutis primis 30. ferè. Dicitur est autem hic obliquus circulus quòd æquidistantes ad æquales angulos intersecet. Signa, in quæ diuiditur, duodena sunt: quorum Aries, Taurus, Gemini, uerno tempore adscribuntur: Cancer, Leo, Virgo, æstati: Libra, Scorpio, Sagittarius autumnò: Capricornus, Aquarius atq; pisces, hyemi. Quodlibet itaq; signũ in trigenos gradus, quos & partes nominant astrologi: gradum in sexaginta minuta. hæc in secunda, tertia, quarta, atq; id genus sectiones deinceps diuidunt. Totus ergo circuitus partes tricenas & sexagenas cominet.

Characteres & nomina signorum Septentrionalium.

♈ ♉ ♊ ♋ ♌ ♍
Aries, Taurus, Gemini, Cancer, Leo, Virgo,

Characteres & nomina signorum Meridionalium.

♎ ♏ ♐ ♑ ♒ ♓
Libra, Scorp. Sagittar. Capric. Aquar. Pisces.

De Finiente.

Finient seu finitor, quem Græci horizonta appellant, est circulus maior, qui conspectam mundi partem ab inconspicua dirimit, ac uniuersam spheram

INTRODVCT.

in duas æquas partes secat. Hic sub æquatore rectus, in alijs latitudinum notis obliquus dicitur. Est autem horizon duplex, alter qui sensu usurpatur, alter qui sola ratione percipitur. Ergo sensibilis horizon est, qui à nostro uisu in termino uisionis circumscribitur. Hic adeò non amplius duum milium stadiorum dimetientem habet. Qui autem ratione percipitur, ad primum mobile pertinet, mundumq; totum in duo secat. Nec uerò per omnem tractum urbem ue, idem horizon est: sed sensu idem quadringentis ferè stadijs manet. Quo fit, ut dierum longitudo & clima & apparentia omnes euariantur. Ea ratione in sphaerarum descriptione horizon non adhibetur, quod reliqui circuli omnes ab ortu ad occasum circumacto mundo unà rapiuntur. Horizon suapte natura quietem amat, eodemq; semper seruato situ: ob id non incòmodè situs eius ab alueo, in quo sphaera armillaris reuoluitur, intelligi solet. Et omnium horizonum, capitis uertex, polus dicitur. Nam tale punctum omniquaq; ab finitore æquidistat.

De Meridiano circulo.

Meridianus, est circulus maior per punctum uerticis, qui zenith dicitur, & polos mundi transiens. In quem cum sol incidit, medios dies, mediasq; noctes efficit. Hic etiam circulus, immotus in mundo

B est

COSMOGRAPH.

est. Nisi circuli huius naturam exactè cognoueris, haud facillè longitudinum, urbium' ue distantiam, quam definit, intelligas. Porrò obseruatione dignum circulos hos non nisi inter ortum atq; occasum mutari: & ob id eodem temporis momento medios dies mediasq; noctes effici illis, qui sub eodem meridiano uersantur. Solis exortus tamen propter latitudinis diuersitatem, non iidem permanent. Præcedentium trium circularum, cum ad Sphæræ usus cognitionem, plus momenti quàm reliqui in Sphœra designati circuli habeant, eorum exactam cognitionem & diuisionem perdiscendam moneo, Ad diuisionum partes quod attinet quisq; horum, ut omnes Sphæræ circuli in 360. portiones, quos gradus uulgò uocant diuiditur. In hoc differunt, quòd Aequator à prima Arietis parte dextrorsum semper continuata auxes numeri in finè usq; ultimi gradus Piscium excrescunt, ubi & tricesimus & sexagesimus gradus finitur. Totum circulum si primò in duo æqua quo ad numeros diuidas, quæq; medietas 180. continebit: Si in 4. & secueris, prima quadra 90. habebit, duæ quadre iunctæ 180. Tres iunctæ faciunt 270. gradus. Quatuor quadre coniunctæ 360. constituunt. Est alia eiusdem diuisio, ubi signorum Zodiaci mèsura rem perficies. Sic duodecies triginta, id est duodecim signa Zodiaci continebit. Tertia eiusdem diuisio est, ex 24. hora

rum

INTRODVCT.

rum quod diurnū spaciū uocant, spacio. Sic quatuor & uiginti, gradus quindecim, totum circulum absolunt, 6. horæ dantur uni Quadranti, 12. horæ medietati. Meridiani & horizontis paulo diuersior est numerandi gradus ratio. In Meridiano enim ex opposito utrinq; ubi Aequator decurrit ad utrosq; polos, numerus ad nonaginta consurgit. Sic in horizonte ubi idem Aequator Sphæræ contactum facit, in utroq; latere, utrinq; ad Meridiani & horizontis intersectionem excrescit. Hæc ad unguem nosse, non parum ad usus Globi percipiendos profuerit, ideo hæc fusiùs tradere uolebam,

De quatuor circulis spheræ minoribus.

Minor circulus dicitur, qui spheram in portiones inæquales secat: uel qui aliud centrum habet, quàm mundi centrum:

Arcticus circulus, est quem polus zodiaci ad motum primi mobilis circa polum mundi arcticum describit.

Antarcticus, est quem alter polus zodiaci circa polum mundi antarcticum causat: atq; describit. Nuncupamus autem polum zodiaci undecunque

INTRODVCT.

ab ecliptica Aequidistantē. Sunt enim poli eclipticæ axis eclipticæ extremitates. Et quanta est maxima solis declinatio (de qua supra diximus) tanta est poli Zodiaci à polo mundi distantia.

Tropicus Cancrī, est circulus minor, quem sol in principio Cancrī existens ad motum primi mobilis describit. Dicitur etiam tunc solstitium quod sol non ultra ad Septentrionem procedat. Distat ab æquinoctiali gradibus 23. minutis 30.

Tropicus Capricorni: qui et Brumalis dicitur, is est, qui ultimo à sole describitur uersus Austrum, in quo brumalem reciprocationem facit, diemq; efficit breuissimam et noctem prolixiorē. Fit autem hoc, cum sol principium Capricorni attingit. Cæterum id tempus Brumam uocant Latini scriptores.

De quinque Parallelorum interualis. Cap. IIII.

Parallelus, quasi alternus, à quo lineas æquē distantes parallelas uocamus, ideoq; segmenta mundi, quæ nos circulos dicimus, Græci περιβάλλοντες nominant. Quinque itaq; duntaxat æquidistantes circuli sive περιβάλλοντες in spherâ describi solēt, quod tamen non eo ualet, quasi ij soli in mundo æquidistantes sint, quippe cū sol quotidie æquidistantem Aequatori circum (quod sensu animaduerti licet) mundi

COSMOGRAPH.

mundi rotatu peragat. Non tamen hi omnes in sphaeram adhibentur, quia non adeo utiles ad prima Astrologiae rudimenta existimati sunt. Quinq; uero equidistantibus circuli, ob certa compendia, quae Astrologiae & Geographiae tyronibus adferunt, optimo iure in sphaeram sunt adhibiti, s. Septentrionalis, Solstitialis, Aequator, Brumalis & Antarcticus. Cum autem circulus maior in sphaera sit trecentorum & sexaginta graduum: & Quadrans nonaginta: manifestum est, aequinoctiale à polis mundi 90. gradibus distare: quae est quarta pars circuli. Si rursus à gradibus 90. subtraxeris gradus 23. minuta 30. (quae est maxima solis declinatio, seu quod idem est, distantia tropicorum ab aequinoctiali) qui remanent gradus 66. minuta 30. manifestant distantiam tropicorum à polis mundi, & per consequens circulorum polarium ab aequinoctiali. Rursus si à gradibus 66. min. 30. maximam tropicorum distantiam ab aequinoctiali subtraxero relinquetur quantitas interstitij 43. grad. inter tropicum Cancris & circulum arcticum: & eadem distantia est inter tropicum Capricorni & circulum antarcticum.

De duplici dissectione Mundi ac eius motu. Cap. V.

HAstenus sphaera mundi rotunditatem & circulorum diuisionem recitauimus. Reliquum est,

COSMOGRAPH.

est, ut de motu ac duplici eius partitione agamus. Mundus itaq; bifariā diuiditur, secundū accidēs, & secundū substantiā. Primò secundū accidēs, in spheram rectā & obliquā. Spheram rectā uocamus, ubi uterq; polus horizonta coningit, & æquator supra caput apparet, ut in longo tractu Aphricæ & Asiæ nusquam in Europa. Recta dicta, quoniam illorū horizon interfecat æquinoctialem, & interfecatur ab eodem ad angulos rectos spherales, ita ut quaterni anguli recti ac æquales efficiantur. Sphæra obliqua est, dum alter polorum uisui patet, alter uerò semper deprimitur, ut nobis in tota Europa degentibus. Id quoq; scitu dignum est, ne nominū uarietas obsit, ne modo spheram, sed & orbem, horizonta, finitorem aut finientem, rectum aut obliquum dici. Hoc pacto enim loquimur, Germani in orbe aliquo sunt: finitorem, spheram, aut mundum obliquum habent. Nomen sumptum est ab obliquo incesso siderum. Solis enim globus obliquo transitu per aëra fertur ab ortu in occasum, uel quod illorum horizon interfecat æquinoctialem, & interfecatur ab eodem ad angulos impares & obliquos.

Mundus iterum in duo diuiditur secundum essentiam, in ætheream regionem & elementarem. Elementaris quidem alterationi cōtinuæ peruia existēs, in quatuor diuiditur, s. in terram, aquam, aërem & ignem

INTRODVCT.

ignem. Est enim terra tanquam mundi centrum in medio omnium sita, circa quam aqua : circa aquam aër : circa aërem ignis illic purus & non turbidus, orbem lunæ attingens . Omnia etiam præter terram mobilia existunt : quæ ut centrum ponderositate sui magnum extremorum motum æqualiter fugiens rotundæ spheræ medium possidet,

Circa elementarem quidem regionem ætherea regio lucida à uariatione omni sua immutabili essentia immunis existens, motu continuo circulariter incedit. & hæc à philosophis quinta nuncupatur essentia, cuius decem sunt orbis . In infimo itaque orbe luna radijs solis accensa uelociore ambitu signiferi partes 28. ferè dierum spacio lustrat . Deinde Mercurij stella signiferi ambitum peragit trecentis sexaginta quinq; diebus, ab sole nunquam absistens partibus 28. longius. Tertius orbis secum rapit stellam Venis, quæ etiam, non nisi certo breuiq; à sole spacio abscedit: & cognomina mutat, antecedens cum æ insequens . Quando solem antecedit, aut ante eum oritur, Lucifer aut φωσφόρος nuncupatur: εὐεργος aut uesper, quando solem insequitur, atque post eum occidit . Eandem uocem Vergilius usurpat, eo loco: Venit Hesperus, ite capellæ: id est, cerni incipit, non oritur. Nam Hesperus nunquã in oriente conspicitur, sicuti nec Lucifer in occidente.

COSMOGRAPH.

Eius orbis anni ferè spacio circūagitur, ab sole nunquam absistēs partibus sex atq; quadraginta longiūs Nunc medio spacio, Solis globū constanti incessu aduersus decimi orbis celeritatem niti uidemus, & complet cursum suum sub ecliptica in spacio unius anni, quod spaciū est trecentū sexaginta quinq; ferè dierum cum quartā diei parte. Quintus orbis cum infixo sidere Martis signiferi ambitum ab occasu in ortum lustrat duobus annis. Sextus Iouis stelle est, circumagitur annis duodenis. Septimus proximusq; firmamento, Saturni sydus circumagit, & omnes zodiaci partes, annis tricenis ab occasu in ortum metitur. Octauus orbis firmamentum est, suo ambitu Saturni orbem comprehendens. In eo omnes quas cernimus stelle, præter septem iam enumeratæ, quæ erroneæ sunt, continentur. Et mouetur triplici motu: Primò ab ortu in occasum uelocitate extremi orbis. Secundo obliquo incessu ab occasu in exortum uirtute noni. Præter istos tertium ac proprium sibi uendicat, quem accessus & recessus motum, aut trepidationis nuncupauere. Hic ab æquinoctiorum notis in octauo orbe, circa æquinoctia noni fit. Nonus orbis inter extremum octauumq; medius, ab exortu in occasum quotidie cum decimo uoluitur. Præter hunc alium habet proprium peculiaremq; sibi, quo obliquo transitu ab occasu in exortum tēdit. Hic in-

cessus

INTRODVCT.

cessus 49000. annorum spacio perficitur: quod tempus Platonici uel magni anni nomen usurpat. Est enim hic annus interuallum, quo sydera omnia ad eundem redeunt sitū: quod eo tēpore fieri credunt. Decimus extremusq; orbis, omnia secum rapiens ab exortu in occasum uoluitur: cursumq; uicenis quaternis horis peragit. Eo impetu omnia, quæ in mundo sunt quotidie oriūtur & occidūt, præter terræ & φαιῶν orbis centrū, quæ moles suapte natura quietē amat: hic Lunæ, Mercurij, Veneris, Solis, Martis, Iouis, Saturni, cœliq; sydera intra diei noctisq; spaciū circumagit. Supra hūc extremum mundi ambitū: quem astrologi primū dicunt. Empyreum cœlum esse aiūt. Id haud prætereundum, supra octauum orbem siue firmamentum nullas stellas aut sydera esse.

Nomina & characteres Planetarum.

♄ ♃ ♂ ☉ ♀ ☿ ☾

Saturnus, Iupiter, Mars, Sol, Venus, Mercur. Luna.

De quinque Zonis, terram habitabilem ab ægre habitabili distinguentibus. Cap. VI.

Quinque in cœlo zonas quatuor minoribus parallelis tropicis uidelicet duobus, & Arcti-

COSMOGRAPH.

co, Antarticoq; circulo segregari rectè mathemati-
ci adserunt: totidemq; fascias in uniuersa terra (quã
rotundam supponunt) constituunt. Strabo similiter
in libri secundi, sine, cœli zonas quinq; ponit, quibus
illa quinq; in terris fasciæ respondeant, & eius nomi-
nis esse ait Martianus lib. 6. Orbis (inqu t) terræ in
quinq; zonas, siue melius fascias dico pro rerum di-
uersitate: discernitur, quarum tres intemperies mul-
ta, ob contrariorum nimietatem relegauit: nam duæ
axi utrinq; confines, algore immenso & frigore,
desertionis causas, pruinis mergentibus præbuere.
Media uerò flammis & anhelis ardoribus torridata,
propinquantes animantium comburit accessus. Alia
autem duæ, uitalis auræ halitu temperatæ, habitatio-
nē animalibus indulserunt: quæ quidē per totius ro-
tunditatem telluris incuruæ, tam supernum hemi-
spherium, quàm inferius ambiunt.

Quæ Mundi partes dextræ ac si-
nistræ appellantur. Cap. VII.

Non eodem modo Geographi, Astronomi, &
Poëtæ horizontem distinguunt, Dextram
enim mundi plagam Astronomi, occiduam appellant
eò quòd Astronomus aspectus magis ad meridiem
uergit, ubi uelocissimus stellarum cursus est: Nam cir-
ca polum uix stellæ moueri percipiuntur. Geogra-
phi.

INTRODVCT.

phi. Septrialem plagam respicientes (ubi Poli altitudinem quærunt) Eo dextram mundi partem occupant, Ita enim globis & Ptolemæi tabulis terra depingitur.

De quattuor Mundi regionibus siue plagis. Cap. VIII.

MVndus iterum in quatuor partes siue cardines diuiditur, quos secundo libro Gellius cœli limites siue regiones appellat. Sũt autem Ortus, Occasus, Meridies, & Septentrio. Vnde sol oritur, Oriens nuncupatur, aut Ortus: quo demergitur, Occidens, uel Occasus: qua decurrit, Meridies: ab aduersa parte, Septentrio. In hoc diuersi tantum, quod Meridies & Septentrio perstant, suntque immobiles: Ortus uero & Occasus, nunquam eodem modo se habent, propter sempiternam Solis in gradibus signorum per ascensum & descensum mutationem. Hinc Eratosthenes (ut Varro libro de re rustica primo ait) orbem in duas partes maximè secundum naturam diuisit, ad meridiem uersus, & ad Septentriones. A latere igitur cœli, in quo supra horizontem sol ascendit, ortum, in quo se mergit, occasum accipimus: qui licet eadem in parte, id est, in spacio, quod inter tropicos est, semper sint, tamen quia nunquam coningit solem illinc oriri hodie,

COSMOGRAPH.

die, unde heri oriebatur : nec è regione pari modo occidere . Sed aliquando æquinoctialis oriens dicitur, cum in circulo currit qui appellatur ἰσονόκτιος, aut ἰσημερινός, aut Solstitialis oriēs, aut Brumalis. quæ sunt Δεξιῶν τροπῶν Ἐχθμεριῶν. Similiter enim fit occasus eius aut æquinoctialis, aut Solstitialis, aut Brumalis.

De Ventis, quibus Prisci nauicularij fuerunt usi, & mundi partibus, ex quibus spirant.

Cap. IX.

Quoniam uentorum cognitio nonnihil momenti, imò magnam utilitatem ad Cosmographiam habere dinoscitur : ideo quædam de ipsis & distinctione eorum trademus . In præcedenti igitur capite ostensum est, solem habere triplicem ortum & occasum, secundum binos tropicos & æquatorem : uidelicet æstiualem, æquinoctialem & hyemalem . Et meridiei similiterq; ipsius Septentrionis utrinq; adsignemus latera : his enim singulis proprii uenti correspondent, qui ab illis partibus flant . Veteres itaque nautæ duodecim præcipuè uentorum nomina literarum memoria celebrarunt . In meridie quidem Austrum, Latini ponunt, Græci νότορ, quoniam nebulosus

INTRODVCT.

fus est, atq; humectus: vortis enim Græcè humor no-
minatur: ex diametro aut opposito uentus est, Lati-
nè Septentrionarius, Græcè ἀπαρκτιός appellatus.
Ex ortu æquinoctiali hoc est, ab oriente uerno flat
uentus, à Romanis nauticis Subsolanus cognomina-
tus, à Græcis ἀπιδιώτις. Sed qui ab æstiuæ & Solsti-
tiali orientis meta uenit, Latine hellepontius, κακκί-
ος Græcè dicitur. Tertius uentus, qui ab oriente hy-
berno spirat: Vulturñ Romani uocant, Græci εὐ-
ρόρ appellat. His oppositi & contrarij sunt alij
tres occidui. Ex brumali occasu uenientem Latini
Aphricum, Græci λῦβα appellat. Ab occasu solsti-
tiali flantem Latini Chorum, Græci ἀγγέσκρ uocāt
Medius illorum Fauonius, qui Græcè ζέφυρος uo-
catur aduersus Subsolanum flat. Inter Septētrionem
& Solstitialem exortum Latini Aquilonem, Græci
βόρεαρ locant. Boreas autem ἀπὸ τῆ βωᾶρ, hoc est,
à uociferando dicitur. Inter Austrum & Brumalem
exortum Latini Euroaustrum, Græci εὐρόνοτορ po-
nunt. Austro deinde & Africo, Latini Euroafricum,
Græci uerò λυρόνοτορ interponunt. Inter Septen-
trionem tandem & Chorum Latini Circium, Græci
τῆσσκίαρ ponunt.

Septen-

COSMOGRAPH.

SEPTENTRIO.

Βορέας
 Aquilo
 ἀπάρκτιας
 Septentrio
 Ὠρέστιας
 Circius

Helleſpon.
 καικίας
 Subſolanus
 ἀπηνλιώτις
 Vulturſus
 εὐς

Chorus
 ἀπηνλιώτις
 Fauonius
 ζέφυρος
 Africus
 λίψ

ἔβροντος
 Euro Auſter
 νότος
 Auſter
 λιβονότος
 Euro Afric.

MERIDIES.

De longitudine terræ locorumq̄s.

Cap: X.

Longitudo loci ſiue habitationis, eſt Aequatoris, uel ſibi æquidistantis circuli ſegmentum, meridiano loci eiufdem, & fortunatarum inſularum meridiano comprehenſum. Quia ueteres Geographi ſuperficiem terræ deſcribere, & ex ſtadioſmo locorum intercapedinem inquirere uolentes, poſuerunt primum longitudinis gradum in occidente: hoc

INTRODVCT.

hoc est, in fortunatis insulis, quæ nunc ab Hispanis, magne Canarie appellantur : deinde secundum ordinem numerorum in ortum telluris ambitum depinxerunt, & meridianis distinxerunt. Est autem Meridianus in terra circulus, qui per terræ polos & locum tuæ habitationis ducitur, in quem enim cum sol incidit meridiem efficit omnibus habitantibus sub illo meridiano, unde gradus mensurantes arcum Aequatoris inter primum longitudinis gradum, seu primum meridianum, qui occasum solis claudit, & meridianum qui transit per locum tuæ habitationis, gradus longitudinis tuæ habitationis uocantur. Meridiani itaq; semper mutantur cum ab ortu in occasum, & e contra progreditur, ad Austrum uerò Boreamue quantumuis progreditur semper idem meridianus seruetur.

De latitudine terræ.

Cap. XI.

Latitudo terræ uel habitationis, est arcus meridiani inter Aequatorem & Zenith capitis interceptus. Zenith, est punctus qui nobis supra uerticem capitis eminent. Porro latitudo terræ semper æqualis est altitudini seu elevationi poli supra Horizontem : quadam tamen ratione inter se differunt. Nam eleuatio siue altitudo poli, est arcus meridiani
inter

COSMOGRAPH.

inter polum mundi & horizontem interceptus. Latitudo uerò loci, est arcus meridiani inter Zenith & polum & Aequatoris circulum contentus.

Quomodo latitudo regionis siue altitudo poli per quadrantem, omni die totius anni sit obseruanda.

Cap. XII.

VSVS QUADRANTIS,

OBijce leuam quadrantis pinnulam ipsi soli radianti, precise quando tangit meridianum, demisso libere perpendicularo, deinde leua paulatim aut deprime quadrantem, donec radius solaris pertransseat subtiliora pinnularum foramina. Quo facto, supputa gradus limbi ab numerorum initio, ad filum ipsum siue perpendicularum: nam tanta erit Solis super horizontem altitudo: quam serua. Deinde quere signum & gradum Zodiaci in quo mouetur sol eodem die, ex Ephemeridibus, uel ex aliquo instrumento. Quod si Sol in Septentrionali quopiam signo inuentus fuerit, declinationem eius ab equinoctiali ex sequenti tabula cognosce, quam à solis altitudine meridiana surripe & patebit eleuatio aequatoris. Quæ rursus à 90. gradibus sublata latitudinem tuæ regionis siue eleuationem poli relinquit.

Quod

INTRODVCT.

Quod si sol per meridionale graditur signum, declinationem solis ex tabula inuentam altitudini meridi anæ adde, & prodibit eleuatio æquatoris. Quæ, ut iam dictum est, à 90. reiecta, latitudinem regionis siue eleuationem poli manifestabit.

VSVS TABVLAE.

Cognito loco Solis, eius declinationem ab æquinoctiali sic inuenies. Quære signum in quo Sol est dato die in capite uel in pede, tabulæ. Si in capite tabulæ fuerit inuentū: quære gradū eiusdē in linea descendenti aut in linea ascendenti, si solis signum in calce tabulæ eiusdem repertum fuerit. Numerus igitur graduum & minutorum, quem in angulo communi inueneris, erit declinatio solis quæsita.

Tabula declinationis Solis per omnes grad. Eclipt.

Aries Taurus Gemini Signa Septent.
 Libra Scorp. Sagitta. Signa Merid.

G.	G.M.	G.M.	G.M.	G.
0.	0.0	12.16	20.38	30
1	0.26	12.37	20.40	29
2	0.52	12.58	21.0	28
3	1.18	13.19	21.11	27
4	1.44	13.40	21.21	26
5	2.10	14.0	21.31	25
6	2.36	14.20	21.40	24
7	3.2	14.40	21.49	23

COSMOGRAPH.

G.	G.M.	G.M.	G.M.	G.
8	5.28	14.59	21.58	22
9	5.55	15.18	22.6	21
10	2.19	15.37	22.14	20
11	4.45	15.55	22.21	19
12	5.10	16.13	22.28	18
13	5.35	16.31	22.35	17
14	6.0	16.48	22.41	16
15	6.25	17.5	22.47	15
16	6.50	17.22	22.52	14
17	7.15	17.38	22.57	13
18	7.39	17.54	23.2	12
19	8.5	18.10	23.7	11
20	8.27	18.25	23.11	10
21	8.51	18.40	23.15	6
22	9.15	18.55	23.18	8
23	9.39	19.9.	23.21	7
24	10.2	19.23	23.23	6
25	10.25	19.36	23.25	5
26	10.48.	19.49	23.27	4
27	11.10	20.2	23.28	3
28	11.32	20.14	23.29	2
29	11.54	20.26	23.30	1
30	12.16	20.38	23.30	0

Virgo Leo Cancer Sig. Septentri.
 Pisces Aquar. Capric. Sig. Meridion.

INTRODVCT.

In exemplari supputatione rem intellectu facilio rem reddemus. Ponatur quòd solis altitudo meridiana sit 61. gra. 23. mi. Gradus solis in quo dato die mouetur sit 6. Leonis. Declinatio eius ab æquinoctiali circulo est 19. gr. 23. m. septentrionalis. Subtrahere igitur 19. g. 23. mi. ab altitudine solis meridiana 61. gr. 23. mi. & remanet eleuatio Aequatoris in circulo meridiano 42. gr. Ea dempta, ex quadrãte, hoc est, ex 90. gr. remanebüt 48. gr. quæsita regionis latitudo.

De longitudine Regionum, Oppidorum, Locorumue inuestiganda.

Cap. XIII.

Longitudinem regionum aut ciuitatum sic inuenies, Considera per tabulas Eclipsium alicuius notæ longitudinis, initium Eclipsis lunaris, & in alio oppido cuius longitudo tibi ignota fuerit, obserua horam & eius minutum ad principium eiusdem eclipsis. Quod si initium eclipsis ex tabulis oppidi notæ supputatum, & principium eiusdem, oppidi ignotæ longitudinis in horis & minutis concordauerint ambo oppida eandem habent longitudinem, & sunt sub uno meridiano, ita quod inter ipsa nulla est distantia longitudinis. Si autem initium eclipsis lune per Astrolabium obseruatum fuerit plus in horis &

COSMOGRAPH.

minutis quàm initium per tabulas computatum aut
 contrà, ea oppida diuersos habent meridianos, & di-
 uersam longitudinem. Quam sic cognosces, subtrabe
 numerum horarum & minutorum minorem à maio-
 ri, & id quod remanserit, dicitur differentia tempo-
 ris unius oppidi ab alio. Accipe igitur pro qualibet
 hora 15. gradus & pro quibuslibet quatuor minutis
 temporis 1. gradum, & pro quolibet minuto tempo-
 ris 15. minuta gradus. Tandē adde gradus gradibus,
 & minuta minutis, & collectū, longitudinem oppi-
 dorum propositorum indicabit. Inde etiam liquet,
 quod duo loca quibus idem lunaris defectus, eodem
 conspicitur tempore, sub uno existunt meridiano. Et
 locorum duorum, quibus idem lunæ defectus ante me-
 ridiem, diuerso uidebitur tempore, orientaliorem esse
 eum, cuius tempus defectus ante meridianū minus ex-
 titerit. Et duorum locorum quibus idem lunæ defe-
 ctus post meridiem, diuerso uidebitur tempore, eum
 rursus esse orientaliorem, cuius tempus postmeridia-
 num quo luna deficit, maius fuerit. Et si lunæ deliqui-
 um uni duorū locorū cōtigerit in meridie, alteri uerò
 ante meridiē uideri, ille locus erit orientali-
 or, cui deliquiū lunæ in meridie uidebitur. At ubi lunæ defectus,
 uni duorum locorum in meridie, alteri post meridi-
 em conspicietur: ergo ille locus orientalis existit, cui
 lunæ deliquium post meridiem uidetur. Similiter lu-

INTRODVCT.

ne deliquio conspecto, apud unum duorum locorum post meridiem, apud alterum uerò ante meridiem illerursus orientalis existit, qui lunarem defectum post meridiem intuetur.

Vt Arbilis urbs Assyriæ orientem uersus, habuit Eclipsim lunæ hora quinta, quando Carthago occidentem uersus hora secunda. Tribus ergo horis distant, gradibus 45. autore Ptolemæo lib. 1. cap. 4. Qua autem uia locorum situs in longitudine & latitudine deprehendatur, Ptolemæus obscuris quibusdam tetigit uerbis. lib. 1. cap. 2.

De partibus terræ & earum longitudine ac latitudine.

Cap. XIII.

TOta terra Ptolemæo cognita habet latitudinem 80. graduum, longitudinem 180. hæc quoque terminari dixit à quatuor orbis partibus terra incognita quamuis plerisque in locis Oceano intercepta, uidelicet ab ortu solis terra incognita, quæ populis orientalibus maioris Asiæ Sinarum, s. atque Serarum adiacet.

A meridie similiter terra incognita quæ Indicum pelagus cingit, quæ ue amplectitur meridionalem Aethiopum regionem Agisimbam nominatam, ab occasu etiam terra incognita, quæ sinu Aphricæ Aethi-

COSMOGRAPH.

opicum cingit, & deinde Occidentali Oceano, qui ultimas occidētis partes alluit! A Septentrione Oceano qui insulas Britannie circumplectitur, & partes Europæ maximè Septentrionales claudit, præterea limites reliquos habet terram incognitam, quæ partibus Asiæ maximè Septentrionalibus imminet Sarmatiæ s. Scitiæ atq; Serum. Ii sunt termini habitabilis nostræ à Ptolemæo descripti. Nunc autem multò amplior latitudo & ad Septentrionem & ad meridiem, maiorq; longitudo ipsius cognita est Americi Vesputij aliorumq; lustratione, compertumq; est ipsam uelut quandam ingentem insulam ab omni parte Oceano abluī ac circumnauigari. Hæc & si unica sit in tres tamen partes ueteres illam distinxerunt, quarum præ magnitudine prima est Asia, secunda Aphrica, tertia Europa. Asia coniungitur Aphricæ per Histum Iudaicum, seu per dorsum Arabiæ coarctatum inter mare nostrum & sinum Arabicum. Europæ & Asiæ coniunctio fit per dorsum quod inter Paludem Meotim & Sarmaticum Oceanum excurrit super Tanais fluuij fontes. Aphrica nusquam per sese Europæ coheret, mari nostro inter utraq; interiacente. Europa ab occidente mare Atlantico, à septentrione Britannico, ab oriente Tanai fluuio, Meotide. Palude & mari Pontico, à meridie mari mediterraneo quod nostrum appellatur clauditur. Aphrica ab

occi-

INTRODVCT.

occidente mari Atlātico, à meridie Oceano Aethiopi-
co, à sepētrione mari Mediterraneo: ab ortu Histmo
Iudaico. Asia quæ cæteras magnitudine et opibus uin-
cit, ab occidēte habet eosdē terminos, quibus Europa
& Aphrica ab oriēte clauduntur, à Septentrione ter-
minatur Oceano Scythico, ab Oriente Eoo ori-
entalique Indico, à meridie meridionali Indico &
Rubro.

Non solū autem prædictæ tres partes nunc sunt
latius lustratæ, uerū & alia quarta pars ab Americo
Vesputio sagacis ingenij uiro, inuenta est. Quam ab
ipso Americo eius inuentore Amerigen quasi Americi
terram siue Americam appellari uolunt. Istius terræ
pars Aphricæ opposita propinquior est Continenti
nostræ habitabilis, nec tamen propinquius ad eam ac-
cedit, quàm 20 gradibus uel citra. Hunc in modum
terra iam quadripartita cognoscitur, & primæ tres
eius partes continentes sunt, quarta Insula, cum un-
dequaq; mari circumdata conspiciatur. Trium in su-
per partium terræ Priscis notarum cognitionem
Ptolemæus tradidit in 26. tabulis, quarum 10 sunt
Europa, quatuor Aphricæ & duodecim Asia, quas
autem & quot regiones qualibet tabularum conti-
neat, & in quo libro à Ptolemæo tractamur ex se-
quentibus facile cognitu est.

IN

COSMOGRAPH.
IN EVROPA PROVINCIÆ
seu Satrapie notæ triginta & quatuor,
tabulis decem.

EX SECVNDO LIBRO PTOLOMAEI.

In prima Tabula Europæ.

Hibernia Insula &

Albion insula Britannica nunc Anglia.

In secunda Tabula Europæ

Hispaniarum scilicet. Betica nunc regnum Granatæ.

Lusitania nunc Portugalia. Tarraconensis nunc
Catalonia.

In tertia Tabula Europæ.

Gallia Aquitania nunc Francia & Burgundia.

Gallia Lugdunensis nunc Francia, Normandia, Bri-
tannia minor & Thuronia.

Gallia Belgica nunc Picardia, Lutzelburgia, Lot-
tringia, Burgundia, Alsacia & Suicia nec non Rhi-
nenses. Gallia Narbonensis nunc prouincia uel Del-
phmatus.

In quarta Tabula Europæ.

Germania magna quæ continet, Franconiam, Vestu-
liam, Hassiam, Saxoniam, Marchiam, Thuringiam,
Misniam, Slesiam, Murauiam, Bohemiam & Voyt-
landia.

In quinta Tabula Europæ.

Rhetia nunc Sueuia

Vindelicia nunc Bauaria

Nori-

INTRODVCT.

Noricum etiam dicitur Stiria. Pannonia superior
nunc Austria. Pannonia inferior nunc Hungaria.
Illyris nunc Sclauonia. Dalmatia.

EX TERTIO LIBRO.

In sexta Tabula Europæ. . 6.

Italia. Cygnos seu Corsica Insula.

In septima Tabula Europæ. . 7.

Sardinia Insula & Sicilia.

In octaua Tabula Europæ. . 8.

Sarmatia Europæ, nunc Polonia, Masouia, Litua-
nia, Curlandia, Liuonia, Russia & Gottia. . 9.

In nona Tabula Europæ.

Iaziges metanaste, nunc pars Hungariæ ultra Da-
nubium in septentrionem & orientem porrecta.

Dacia nunc Transyluania & Valachia, Mysia su-
perior nunc Seruia, Mysia inferior partim Bosna
& Bulgaria, Thracia nunc Turcia, Chersonesus.

In decima & ultima Tabula Europæ. . 10.

Macedonia, Epirus nunc Romania, Achaia.

Euboea insula Nigropont, Peloponnesus nunc Mo-
rea, Creta insula nunc Candia.

EX QUARTO LIBRO PTO-

lemei prouinciæ Aphricæ undecim, in
tabulis quatuor.

In prima Tabula Aphricæ . i. Aphricæ

Mauritania Tingitana, nunc Barbaria,

C S Mauri-

COSMOGRAPH.

Mauritania Caesariensis.

2. In secunda Tabula Aphricę
Numidia, Aphrica minor.

3. In tertia Tabula Aphricę.
Cirenaica quę & Pentapolis, Marmarica, Libya,
Aegyptus inferior.

4. In quarta Tabula Aphricę.
Libya interior. Aethiopia interior
Aethiopia sub Aegypto.

IN ASIA PROVINCIAE QVA-
draginta & octo, Tabulis duodecim. Ex
quinto libro Ptolemai.

Asia. j. In prima Tabula Asię.

Pontus & Bithynia.

Quę propriae Asię dicitur Turcia.

Phrygia magna, Lycia, Galatia, Paphlagonia,
Pamphilia, Cappadocia, Armenia maior, Cilicia,

2. In secunda Tabula Asię.

Sarmatia Asiatica.

3. In tertia Tabula Asię.

Colchis, Iberia, Albania, Armenia magna.

4. In quarta Tabula Asię.

Cyprus Insula, Syria, Syria Palestina quę uocatur
Iudaea. Arabia Petreia. Mesopotamia, Arabia deser-
ta, Babilonia.

5. In quinta Tabula Asię.

Assyria,

INTRODVCT.

Assyria, Media, Susiana, Persis, Parthia.

Carmania deserta

In Tabula sexta Asię.

6.

Arabia foelix, Carmania.

In Tabula septima Asię.

7.

Hyrcania, Margiana, Bactriana, Sogdiana, Sacæ,
Scythia intra Innum montem.

In Tabula octaua Asię.

8.

Scythia extra Imaum montem, Serica regio.

9.

In Tabula nona Asię.

Aria, Paropanifada, Drangiana, Arachosia, Gedro-
sia,

In Tabula decima Asię.

10.

India intra Gangen.

In Tabula undecima Asię.

11.

India extra Gangen, Synarum regio.

In Tabula duodecima Asię.

12.

Taprobana Insula.

Quęcunq; igitur gentes subiacent Zodiaco, ijs
Sol fit supra uerticem à Borea descendens ad Au-
strum, ascendensq; similiter, & alijs quidem semel in
anno, alijs uerò bis. Sunt autē omnts pariter qui sub
Zodiaco habitant ab occasu ad ortū Solis usq;, nigri
coloris, Aethiopes, & præcipuè quę sub circulo Ae-
quinoctiali habitant, ij admodū nigrescunt: qui autē
extra lineam perpendiculararem Zodiaci degunt, re-
missiores sunt colore, & in albedinem tendūt secun-
dum

COSMOGRAPH.

dum distantie rationem, usq; ad Sarmatas Hyperbo-
reas. Eadem est ratio Zodiaci ab utraq; parte Aequi-
noctialis, & Boream uersus & Austrum, usque ad
Polos utrosq;

De Parallelis circulis.

Cap. XV.

SANè nec hoc prætereundum quòd ultra prædi-
ctos quinq; parallelos circulos, de quo ca. 4. di-
ximus, alij & paralleli pro arbitrio scribi possunt,
per singulos gradus. Verum Ptolemæus in suo libro
Cosmographico 21. tantū scripsit, incipiēs ab Aequi-
noctiali uersus polum Arcticum, ita ut unusquisq; ab
alio distet per horæ unius quartam. Eadem ratio est
& ad Antarcticum. Quamuis Ptolemæus ille Pelusia-
nus in magna sua constructione 33. posuit parallelos
circulos. Aequinoctialis itaq; facit diem & noctem
æquales semper, quoniam in eo tantum secat circu-
lus Horizon omnes orbes æquidistantes Aequinoctia-
li in duo media, ut satis cap. 5. ostensum est. Et sunt
omnes portiones eorum quæ sunt supra terram simi-
les & æquales portionibus quæ sunt sub terra. Vñ-
quenq; autem orbium ei æquidistantium ab eo declina-
torum, qui sunt præter ipsum in parte, tam Septentrio-
nali quàm meridionali, Horizon secat in duas portio-
nes diuersas. Et erunt portiones quæ sunt supra ter-
ram

INTRODVCT.

ram eorum, qui sunt in latitudine meridionali minores eis, quæ sunt sub terra, & erunt dies breuioris temporis noctibus. Sed quæcūq; portiones, quæ sunt supra terram in latitudine Septentrionali erunt dies longioris temporis noctibus. Iam sequuntur paralleli cum gradibus latitudinis & horis longissimi diei.

1. Parallelus cuius longioris diei longitudo est 12. *i. parallelus* horarū cum quarta horæ, quæ sunt de horis æqualibus. Distat ab æquinoctiali ferè 4. g. 15. mi. Descripta supra insulā Taprobanam, quæ apud Ptol. in magna constructione Berbenis dicitur.
2. Parallelus, longissi. 2. ma, dies habet 12. $\frac{1}{2}$. distantia ab æquinoctiali est 8. gra. 25. mi. descripta super sinum Aualicū.
3. Parallelus lon. di. 12. ho. tres quartæ, latitudo ipsius 12. gr. 30. mi. descripta super sinum Adulicum.
4. Paral. Di. 4. es lon. 13. ho: Lati. 16. g. 27. mi. supra insulam Mœroen.
5. Paral. Ho. 13. mi. 15. lat. 20. g. 14. mi. descripta per Nabathā.
6. Paral. ho. 13. $\frac{1}{2}$. lat. 23. gr. 31. mi. descripta per Syenen.
7. Paral. ho. 13. 45. m. lati 27. 7. g. 40. mi. descripta per Ptolemaiden quæ in Thebaida est, quæq; Mercurij ciuitas appellatur.
8. Paral. ho. 14. latit. 30. g. 22. mi. descripta per inferiorem Aegypti regionem.
9. paral. ho. 14. mi. 15. lat. 33. g. 18. mi. descripta per medium Phenicen.
10. Paral. ho. 14. mi. 30. lat. 36. per Rhodū insulā.
11. Paral. ho. 14. mi. 45. lat. 38. g. 35. per Smyrnē.

INTRODVCT.

in quo porrectissimi diei ab initio climatis usq; ad finem est dimidia horæ uariatio, quia elongando ab ipso Aequatore (ut in præmissis cap. ostensum est) fiunt dies semper inæquales. Ideoq; quanto plus clima seu regio climatis elongatur ab Aequinoctiali uersus Septentrionem ad Meridiem, tanto sunt dies longiores noctibus. Climata siue illas portiones denominarunt ueteres astrorum periti, ab insigni aut urbe aut fluuio, uel monte, ut ex sequentibus patebit.

Primum dicitur dia Meroës, quia medium primi climatis transit per Meroën, quæ est ciuitas Africae, & sic de cæteris intelligendum est.

Primum Dia Meroës ciuitas Africae.

Secundum Dia Syenes ciuitas Aegypti.

Tertium Dia Alexandrias, Metrop. Aegypti.

Quartum Dia Rhodu, Asiae minoris Insula.

Quintum Dia Rhomes, urbs Europæ notiss.

Sextum Dia Boristhenes fl. mag. Sarmatiæ.

Septimum Dia Ripheu, mons in Sarmat. Eu.

Climata ad merid. Ptolem. non posuit, cum illud terræ quodcumq; est, uix aut ægrè habitatum existimauit. Cæterum ut hic denominata sunt climata Sept. pari itaq; modo propter terram nuper inuentam, in parte meridionali appellari possunt Græca particula ὀκτώτη, quæ sonat, contra, Latine.

Primum

COSMOGRAPH.

Primum		Anti dia Meroës
Secundum		Anti dia Syenes
Tertium	Clima me-	Anti dia Alexandrias.
Quartum	ridio-	Anti dia Rhodu
Quintum	nale.	Anti dia Romes.
Sextum		Anti dia Boristhenes
Septimum		Anti dia Rhipheu.

In quo differunt, *Insula, Peninsula, Isthmus, & continens.*

Cap. XVII.

AB aquis igitur omnis terra quadrifariã secãtur, aut sit *Insula, aut Peninsula, aut Isthmus, aut Continens*. *Insula* itaq; est ea pars terræ quæ à maioribus terræ partibus sciuncta undiq; aquis alluitur. Vt *Rhodus, Sicilia, Corsica, Taprobana, Iaua, America, Islãda*. *Peninsula* seu *Chersonesus*, quæ plañe *Insula* non est neq; *Continẽs*, sed undiq; ferè aquis clausa, aliqua tamẽ angustia continenti annectitur. Et sunt quatuor insigniores, Vt *Peloponnesus*, arx totius Græcie quondam dicta, nunc autem *Morea* dicitur, in *Mari mediterraneo* sita. *Aurea Chersonesus*, in *mari Indico Meridionali*. *Cimbrica* in *mare Germanicum* sese extendit. *Taurica Chersonesus*, in *Pontum Euxinum*, circa *Bosphorum Thracium* procurrit, ubi & *Maotis* exonerat *pontum*, circa quam etiam

INTRODVCT.

exonerat pontum, circa quam etiam Danubius can-
 tatissimus Rhetiam, Boiariam quæ olim à Romanis
 & Græcis Vindelicia dicta est: utramq; Pannoniam,
 Datiam & Misiam præterfluens, pontum subit &
 emoritur. Isthmus dicitur terra inter duo maria con-
 clusa, proprie tamen iter ad Chersonesum porrigit.
 Vt Chorinthiacus inter Achaiam & Peloponnesum
 quem nauigabili alueo Demetrius Rex, Dictator, Cæ-
 sar, C. Princeps, Domitius Nero infausto, ut omnium
 patuit exitu, incepto perfodere tētauerūt. De quib.
 lege Plin. naturalis historiae li. 4. ca. 4. Dorsum Ara-
 biæ inter Sinum Arabicum & mare Aegyptiacum.
 Dania quæ ducit iter ad Cymbros, & tota Italia.
 Continens, dicitur omnis terra solida siue fixa, quæ
 nec Insula, nec Peninsula, nec Isthmus est: Sed tota si-
 bi constat & cohæret: quamuis interdum (quod
 nullius est momenti) sinibus maris fracta conspici-
 tur: ubi Misnia, Saxonia, Boiemia, Franconia, Boia-
 ria, Datia, Thuringia, Pannonia, Sueuia & cæt.

D Ecce

COSMOGRAPH.

Ecce summariam diuisionem.

Omnis terra est.	}	Aut Insula.	America.
			Sicilia.
			Iaua.
			} Rhodus.
			} Morea.
			} Taurica Cher.
			} Aurea Cher.
			} Cimbrica Cher.
			} Corinthiacus.
			} Aut Isthmus.
			} Dorsum Arabi.
			} Italia.
			} Dania.
			} Aut Continens.
			} Misnia.
	} Pannonia		
	} Boiaria		
	} Saxonia.		

De usu Tabularum Ptolem. & qualiter uniuscuiusq; regionis, loci aut oppidi situs in illis sit inueniendus:

Cap. XVIII.

Inuestigaturus itaq; alicuius oppidi situm in tabulis Ptolemæi. Elicias imprimis gradus longitudinis & latitudinis ex abaco regionum, prouinciarum, & oppidorū, qui frequenti dispositione hoc modo

INTRODUCT.

modo ordinantur. Vt loco primo eorum nominibus scripta cernantur. Deinde in directo cuiuslibet loci siue oppidi scribitur primo ordine eius longitudo in gradibus & minutis. Secundo autem ordine eius latitudo scribitur consimiliter in gradibus & minutis. Quibus habitis quære in tabula sibi competenti longitudinis quidem gradus in capite tabulæ seu parte Septentrionali, consimiliter in pede seu meridionali parte. Gradus uerò latitudinis & eius partes quære in reliquis duobus lateribus parte s. orientali & occidentali: Et ut certior reddaris terminis signa delebilia adijcito. Deinde expande filum super puncta longitudinis in superiori & parte inferiori, filo sic inuariato, Fac ut alius aliud per puncta latitudinis filum extendat: locus in quo fila sese interfecauerint, erit locus aut situs oppidi illius aut habitationis, quæ inuestigare optaueras.

Gratia autem lucidioris intelligentiæ sequitur schema cum quibusdam locis, in quibus studiosus Geographiæ se satis exercere potest.

Templū Apollinis in Epiro. lon. 47. 30. lat. 37. 50.
 Larissa Ciuitas Macedonia, lon. 50. 50. lat. 38. g. 50.
 Athenæ C. Achaia, habet in lon. 52. g. 30. lat. 37. 25.
 Corinthus C. Pelopōnesi. in lō. 50. g. 10. lat. 37. g. 0.
 Argos Ciuitas Pelopōnesi. lō. 50. g. 55. lat. 36. g. 20.

De Pericæcis, Anticæcis, Antipodibus siue Antichtthonibus, Perisciscijs, & Amphisciscijs. Cap. XIX.

OMnis igitur terra quadrifariam diuiditur: Autores enim puta Cleomedes & alij faciunt sub quolibet meridiano, & ad quemlibet punctum cuiusuis meridiani quatuor habitationes, habentes quandam inter se rationem seu proportionem. Quarum primam nos incolimus, etiam pro prima habitatione potest accipi quilibet locus seu punctus in toto terrarum orbe: altera habitant illi qui Pericæci, id est, circumcole appellantur. Tertiam uero habitationem Anticæci, id est, Anticole possident. Quartam & ultimam regionem seu habitationem homines, quos Antichtthones siue Antipodes uocitamus, tenent.

Antipodes dicuntur qui nobis e diametro uestigia obuertunt, & similem cœli uerticē semper æquē ut nos, uident. Et cum illis nihil cōmune habemus sed contraria omnino: quia cum nobis Sol astatē efficit, illos dura hyems opprimit. Et cū apud nos dies habetur, Antipodibus certē nox efficitur. Cōtrā, quando illis dies est, nobis redditur nox. Quando nos diē agimus longissimum, apud illos nox longissima breuissimaq; dies statuitur. Non itaq; dubites suauissimē Lector, quōd Apostoli Christi inter se fuissent Antipodes,

INTRODVCT.

podes, qui cōuersis inter se pedibus stare solent: si Iacobus maior frater Ioannis Euangelistæ filius Zebedæi auram spirasset in Gallicia, ubi nūc corpus ipsius (ut dicunt) requiescit: sic ut Thomas Apostolus in India superiori. Certè Indi (quia diametrātur ferè) Hispanorū sunt Antipodes & uestigia Hispanis, & e contra, Hispani Indis obuertunt, & terrā æquè calcare solent, quamuis nō adeò præcise secundum dimetientem, tamen hac in re nihil distare uidentur, Antipodesq; dici debent. Hoc idem uerissimus ille Strabo, auctor non pœnitēdus adfirmat dicens. Antipodes inter se quodammodo nescij esse non sumus. De quibus lege Plinium naturalis historiæ lib. secundo cap. 67. Vo laterranum & omnes ferè Geographos.

De Pericæcis.

Pericæci siue circumcolæ dicuntur, qui eodē sub meridiano, eodemq; parallelo circulo, manent. Cumq; illis communia ferè omnia habemus, quum eandē simul zonā incolimus, Et paria nobiscum agunt anni tempora. s. Hyemem, Aestatem, Autumnum & Ver. Pariter dierum noctiumq; diuersitates, hoc est, incrementa & decrementa, & huiusmodi alia. Hoc tamen discriminis est, quod cū Sol nobis diē efficit, apud illos noctē esse ratio ipsa demōstrat. Tamē non eodem temporis momento occidit nobis Sol, & illis oritur.

De Antæcis.

COSMOGRAPH.

Antæci siue Anticolæ dicuntur, qui in eodem circulo meridiano nostro lateri adstant, latitudinem Austrinam latitudini nostræ æqualem, consimiliter æqualem longitudinē habentes. Qui etiam paria nobiscum tempora agunt, sed non pariter.

De Periscijs.

Periscij dicuntur qui sub polis mundi constituti sunt. Ita dicti ratione umbræ: quia illis molarū more per medium anni circulum, umbra circumuoluitur.

De Amphiscijs.

Amphiscij uerò dicuntur manentes sub æquinoctiali circulo, quos Sol quatuor umbris uerberat.

SUMMARIA HABITATAE TERRÆ DIUISIONE.

Vniuersus terrarum orbis, in tria diuiditur, Europam, Aphricam, & Asiam. Ab occasu Solis & Freto Gaditano intranti ad dextram, Aphrica est ad Nili fluentia usq;: Ad sinistram ad Tanaim, Europa: ultrà quicquid est, Asia est.

Europæ descriptio.

Europa appellata ab Agenoris Phœnicum regis filia, quæ à Ioue ex Aphrica rapta in Cretam abducta fuit, ab occidentis parte Atlantico Oceano terminata. A Septentrione Britannico & Germanico magno ab aduersa parte Mediterraneo pelago includitur.

INTRODVCT.

ditur. Ab oriēte habet Tanaim, quē Scythæ Siltm uo-
cant & Mæotida quē ijdē Temeridan quasi matrē
maris dicūt, & pontū. Terra eximiē fertilis natura
lē temperiē, cœlumq; satis clemens habet, frugū, uini
& arborū copia nullis posthabēda, sed optimis terris
comparāda. est adeo amœna pulcherrimisq; urbibus,
castris, uicis, & pagis exornata. Populorū gentiūq;
uirtute, longē Asia & Aphrica præstantior: cæteris
tamē terræ partibus minor. Latitudine nusquā 225.
miliaria Germanica excedēs, nisi ubi circa mediā sui
partē (quo magnis frontibus tā uersus meridiē quā
uersus aquilonē in altū procurrit) duabus alis quibus
draconis speciē reddit maximē extēta est. Longitudi-
ne ab amne Tanai ad Gaditanū fretum qua longissi-
mē se expandit implet 750. fere Germana miliaria.
In ea prima ab occidente est Hispania tripartita (à *Hispania*)
Græcis Iberia dicta) draconis caput representans:
quæ ab antiquis scriptoribus in tres regiones diuidi-
tur. In Beticā, modo regnū Granatæ: Lusitaniā quæ
& hodiē Portugalia appellatur, ac Tarraconēsem, à
nuperis aut Tarraconēsis tractus Hispaniæ inquitq;
regna subdiuisus est: scilicet in Galliciæ regnū: Na-
uarræ regnū: Castiliæ quod Castellæ & Legionis dici-
tur regnū: Cathalaniæ & Arragoniæ. Proxima quæ *Gallicia*
Hispanis adiacet Gallia est siue Farcia, Comata uno no-
mine appellata ab Hispanis; pyreneis mōtib; ab exor

COSMOGRAPH.

tu autē Rheno flumio rapidissimo à Germanis seque-
 stratur: reliquis uerò lateribus oceano & pelago ab-
 luitur, à Ptolemæ. in partes quatuor diuiditur, in
 Aquitaniã, Lugdunensem, Belgicam, Narbonensem,
 quæ Gebenna & Iura mōtibus ab reliquis Gallie par-
 tibus excluditur & ad pelagus usq; promittitur. Rhe-
 num autē accolētes sunt Bassæ & altæ Germaniæ po-
^{Secundæ} puli ab illis ad Sauromatas usq; Germania magna
 promissa est, ad Aquilonē Germanico oceano magno
 limite penē directo iungitur, nisi ubi Dania (quã ho-
 die Daciã appellant) Chersonesum efficiēs prominet.
 Ab austro finitur alpibus, quas Ptole. pœnas aut pœ-
 ninas uocat. Ipsa haud ulli fertilitate terræ postferē-
 da, circa mōtana argenti cæteraq; metalla procreat
 nec priuata est auro. Rheno, Danubio (qui septem
 Ostijs se in pontū exonerat) Necharo, Albi, cæterisq;
 limpidissimis fluminibus irrigatur. Dicta autem est
 Germania à teutonico uocabulo Gareinmã: quasi ut-
 trix multarū gentium. In ea prima gentiū est Sue-
 uia, deinde Franconia, Thuringia, Voytlandia. Spe-
 ctat ad meridiē Vindelicia, deinde Morauia, cui iun-
 gitur Pannonia, huic Mesiã prouincia ad pontū usq;
 cū Danubio decurrens. In medio Bohemia, Hercinia
 sylua tanquã natiuo muro undiq; cingitur. Versus
 aquilonem habitant Misnenses, Saxones, ab ijs Rhe-
 num uersus Westphalia, Hassia, Hartia, Phrisia, Ho-
 landia,

INTRODVCT.

landia, ultraq; Saxones, Holsacia, Silesia, Marchia,
Mechelburgia, Pomerania quæ ad Sarmatas porrigi
tur. Sarmatæ habitant Prussi, Liuii, Russi, Mosso-
ui, Luani, Poloni, Vualachi, Trāsyluani. Deinde Da
cia est, super quã Thracia, quæ Græcia modo appel
latur, habens in se particulares Regiones, Epirum,
Achaiam, Macedoniam, Moream & c. Sinum Adria-
ticum cingunt Dalmatæ, Illyri, in ipso flexu Histria
ni & forum Iulij: ultra quicquid est uno nomine *Italia*
Italia dicitur: cuius Prouinciæ sunt Campania, Cala-
bria, Latium, Apulia, Tuscia, Vimbria, Gallia toga-
ta, Longobardia Venetiana & Aconitana.

Aphricæ descriptio.

Aphrica (quam Græci Libyam appellauere) ut
Iosephus lib. anti. inquit, ab Aphro uno ex posteris
Habraæ de Cetura qui dicitur diuississe aduersus Li-
byam exercitum, & ibi deuictis hostibus confedisse.
Incipit à Gaditano freto & finitur Aegypto, ab
Aquilone, Mediterraneo coniuncta, ab Austro, Aethio-
pico Oceano suscipitur. Habet regiones & provin
cias Tingitanam & Cæsariensem Mauritanias, Nu-
midiam, Libyam, Carthaginensem Bizantium, Cyre-
naicam quæ Pentapolis dicitur, Aegyptū & Aethio-
piam. Mauritania itaq; Tingitana à Tingis oppido
dicta, habet ab oriente Maluam fluuiū, à Septentrio-
ne, mari Italico & Gaditano freto alluitur, ab oeci-

COSMOGRAPH.

dente Atlantico Oceano clauditur, ibi Abilis colūna
 & Heptadelphi montes, Casariensis Mauritania ha-
 bet ab occasu Tingitanā, ab oriente Numidiā, à Se-
 ptentrione pelagus ultra ad Carthaginensem regio-
 nem ab Ampsaga Numidia est; Massinissæ clara no-
 mine, de quo Ouid. lib. 6. à Grecis autem appellata
 est Metagonitis terra, ubi Hippon regia & Aphro-
 disium ciuitates, accolæ mappalia: hoc est, domus
 pabulis permutandis, quemadmodum Misnensium
 opiliones, plaustris circumferunt. Deinde Aphrica
 propriè dicta à cognomine totius regionis. Vbi Zeu-
 sis est: hic oppida, Carthago, Maxulla, Vtica, Cato-
 nis morte insignis. Mox in ea Bizantium: quàm Ly-
 bij Phœnices incolunt, Syrtim minorem contingens
 ubi Hadrumetis & Leptis ciuitates. Cynips fluuius
 & regio Tripolitana ubi Leptis media quæ & Nea
 polis cognominatur, & Syrtis maior. In intimo sinu
 Philenorum aræ. Ultra Cyrenaica prouincia eadem
 Pentapolitana dicta, habet uersus meridiem gentes
 Garamantum & Aethiopum: à Septentrione mare
 Lybicū, finis Cyrenaicus in oriēte est Cathabathmus
 oppidum, inde ad orientem Marmarica quæ Marco-
 tis Lybia appellatur. Huic cōtermina est Aegyptus
 regio Nili proxima, cui ab orientis parte iungitur
 Iudæa, Arabia Petrea, & Erithreum mare, à Septen-
 trione Aegyptiacum, ab Austro Aethiopia est, regio
 pluuia-

INTRODVCT.

pluuiarum omnino ignara, sed post aestiualem recipro-
cationem inundatione Nilii amnis fecundatur.
Vrbes eius insignes Alexandria totius Aegypti ca-
put, Babylon olim Babulis & Noua Babylonia, mo-
do Kayrus uel Alchayro: huic contigua Memphis,
Sub Aegypto Aethiopia est. Tum ab oriente Troglo-
ditica regio. Deinde uix homines magisq; semiferi:
autore Mela, Aegyptianes & Blemmiae quorum ca-
pita abesse traduntur, Satyri sine tectis passim ac-
sedibus uagi habent potius terras quam habitent,
Cynocephali, Colopedes, siue monoculi nigri & hor-
ribiles sine capite.

Alit & Aphrica Elefantos, Dracones, Rhinocero-
tes, Tigrides, Basiliscos, & multa genera ser-
pentum.

Asiae descriptio.

Asia tertia pars terrae ab Asio Manei Lidi filio
dicta est tribus partibus tangitur Oceano, à meridie
Indico Meridionali, à Septentrione Scythico, ab Ori-
ente Eoo, ab aduersa parte habet Europam &
Aphricam & pelagus quod inter ambas immixtum est,
In ea reperiuntur multiformes & mirae hominum effi-
gies, et uarij gentium mores, est praeterea terra fertilis
& temperata & omnium animantium genere cultissima.
Huius terrae gentes, urbes insignes ad hunc modum
se habent: Primo Asiae caput est Pontus & Bythi-
nia,

COSMOGRAPH.

nia, deinde Asia propriè dicta, Phrygia, Cappadocia, Licia, Caria, Pamphilia, Mysia, Armenia, ubi Tigris & Euphrates fluij in meridiem labentes exoruntur. Post Cappadoces hominum primi sunt, qui unico uocabulo Pontici dicuntur. deinde Amazones. ad Tanaim Sarmatæ, Scythæ ultimi. Caspium sinum ambiunt Caspij, Medi, Hircani, sub his Parthi, Carmani, Persides iuxta sinum Persicum, Babylonij, Mesopotami, Syri. Spectant meridiem Arabes, & Sinum Arabicum possident. Ultra Parthiam Aria est, Parapanisus, Drangiana & Gedrosis, ultraq; eas Indi extra intraq; Gangem, Superiores ac Meridionales, ubi Plin. lib. 7. naturalis historia multa hominũ esse genera indicat: quæ humanis corporibus uesceretur. Produntur & in Scythia Arimaſpi: uno oculo in fronte media insignes, quibus continuè bellũ est cum Gryphis circa metallum. Sunt & in quadam Imai môtis conualle homines syluestres, auersis post crura plantis eximiæ uelocitatis. In multis etiã montibus reperitur hominum genus capitibus caninis, pro uoce latratum edere. Item hominũ genus qui monoscelli uocantur singulis cruribus miræ pernicitatis ad saltũ: eosdẽq; Sciopodas uocari, qui magno aestu humi iacentes resupini umbra se pedum protegant. Rursus homines sine ceruice oculos in humeris habentes. Circa fontem Gangis Indiæ Astamorum gentẽ sine ore: halitu

INTRODVCT.

halitu tantum & odore uiuentem prodit, super hos Pigmæi narrantur, & uaria nascētium mirabilia & monstrosa hominum genera idem Plinius tradit.

Americæ descriptio.

America: quæ nunc quarta pars terræ dicitur ab Americo Vesputiò eiusdem inuentore nomen sortita est, & non immeritò: quoniam mari undiq; clauditur, insula appellatur. Ptolemæo autem & antiquioribus, propter nimiam eius distantiã incognita permansit. Inuenta quidem est anno Christi 1497. ex mandato regis Castiliæ: propter eius quoq; magnitudinem Nouus mundus appellatur. In ea incolæ nudi penitus incedunt. Anthropophagi sunt crudelissimi. In sagittandi arte certissimi, nulliq; obediunt. Dominis ac regibus carèt. In utroq; sexu natatores existunt fortissimi. Ferrũ ceteraq; metalla non habent, sed piscium & animalium denibus suas armant sagittas. In ea quoq; reperitur animal habens sub pectore uentrem quendam natiuum quo foetus hinc inde secum fert, nec nisi lactandi gratia, promere solet. Currendo sunt leues admodum atq; uelocissimi. Diuitiæ eorum sunt uariorum colorum auium plumæ, ac lapillorum quorundam multitudo, quos ornatus causa ad aures & labia suspendunt. Vniones & aurum ceteraq; similia pro nihilo habent. In dando liberalissimi, cupidissimiq; accipiendo perhibentur. Sanguinem

COSMOGRAPH.

nem quoq; in lumbis & tybiarum pulpis comminunt. Alij defunctos cum aqua uictuq; inhumant. Alij uerò morte luctantes in Bombiceis retiaculis inter duas arbores in syluam ingentem: appposito uictu suspendunt, & totã diem circa suspensum saltando consumunt. Cælum, Solem, Lunã, & stellas adorant. Illorum domicilia campanarũ instar fabrefacta sunt, folijs palmarum desuper contexta. Seminibus carent, sed arborum radices in farinam comminuunt, & in panes conglutinant. Habet autem America insulas adiacentes quàm plurimas, ut Parianam insulam, Isabellam quæ & tuba dicitur, Spagnollam in qua reperitur lignum Guaiacum quo utuntur nostrates contra morbum Gallicum. Accolæ uerò Spagnollæ insula loco panis uescuntur serpentibus maximis & radicibus. Ritus & cultus istorum circumiacentium Insularum par est Americæ accolarum cultui.

Summariam Terræ diuisionem, ex Apiani monumentis, hætenus recensuimus: par erat particularem, regionum, prouinciarum, locorum, fluuiorum, montium &c. eo loci referre, uerum ne in immensum cresceret introductorius liber, hisce pauculis contenti esse, atq; uberiores fructum harum rerum cupientes, ad bonorum autorum monumenta Glareani, Vadiani, Apiani, Gême Phrysi, Georgij Rithameri, doctissimos libros lectitandos, remittere uoluimus.

Hoc

INTRODVCT.

Hoc uno adposito, quod quosq; Geographiæ studiosos, ad typum adeoq; exemplar Terreni orbis, ad Globum Cosmographicum subinde lustrandum, moneo, Ibi enim quod uix longis ambagibus uerborum ex multorum libris addisces, pauculo temporis articulo explorabis, omnia ad oculum picturis expressa cernendo. Noueris, & hoc Instrumentum Globum Cosmographicum, ea arte excudendum, & in usum studiosorum producendum, me curasse, ut ex uno atq; eodem Instrumento, tam rerum cœlestium, quàm terrestrium, hoc est tam Astronomica quàm Cosmographica, commodè addisci queant, hinc est quod uides passim insigniores aliquot stellas interseri necessarios etiam in Sphæra circulos, Aequatorem, Zodiacum, & reliquos non solum pictura, sed iusta diuisione esse elaboratos. Adiectis itaq; quæ Astronomicis adesse, additamenta solem globis, uidelicet Quarta altitudinis. Rota horaria, circulo positionis, Angulo Sphærico &c. Ad hos & illos usus instrumentum habes globum, hæc ne ignores, uolui.

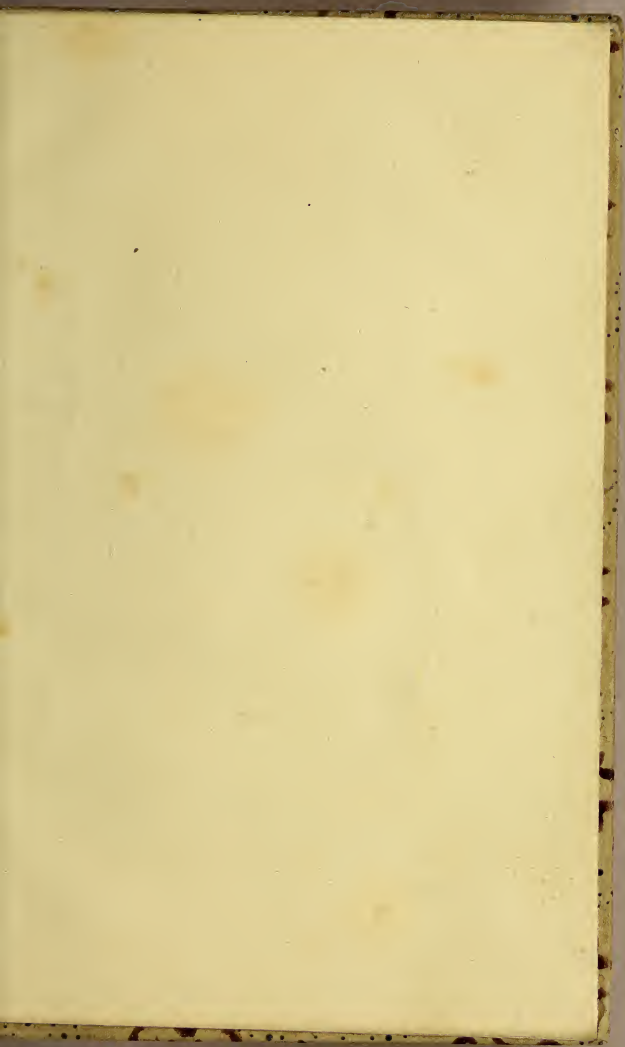
F I N I S.

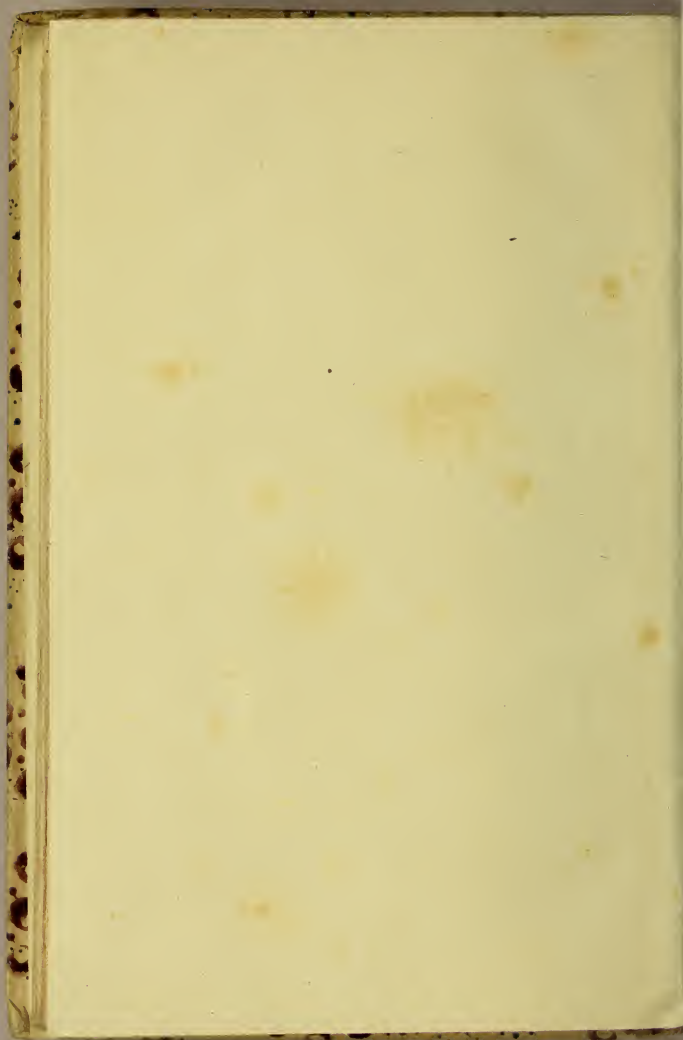
Marci Conræui

The first part of the book is devoted to a general
 description of the country and its inhabitants.
 The author describes the various tribes and
 their customs and manners. He also mentions
 the different religions and languages spoken
 by the people. The second part of the book
 contains a detailed account of the history of
 the country from the earliest times to the
 present. The author relates the various wars
 and revolutions which have taken place, and
 the different governments which have been
 established. The third part of the book
 is a collection of laws and customs which
 are now in force. The author also mentions
 the different arts and sciences which are
 cultivated by the people. The fourth part
 of the book is a collection of poems and
 songs which are now in vogue. The author
 also mentions the different festivals and
 games which are celebrated by the people.
 The fifth part of the book is a collection
 of letters and papers which have been
 preserved by the government. The author
 also mentions the different offices and
 departments of the government. The sixth
 part of the book is a collection of
 maps and plans of the country. The author
 also mentions the different fortifications and
 military establishments. The seventh part
 of the book is a collection of coins and
 medals which have been struck by the
 government. The author also mentions the
 different mints and coinage offices. The
 eighth part of the book is a collection of
 medals and orders of merit which have
 been conferred by the government. The
 author also mentions the different honours
 and distinctions which are conferred by
 the government. The ninth part of the
 book is a collection of medals and
 orders of merit which have been conferred
 by the government. The author also
 mentions the different honours and
 distinctions which are conferred by the
 government.

P R I N T E D

By J. B. ...





c

J544

A642c

